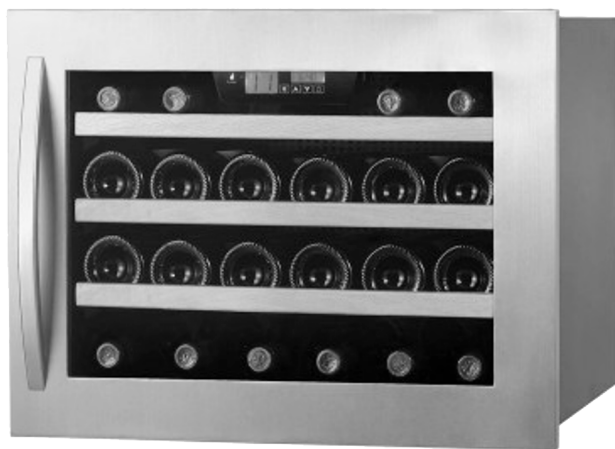


# vestfrost



WSS 22

Brugsanvisning

## Advarsel

Da kølemidlet, som anvendes i apparatet, er en brændbar gasart, er det vigtigt at sikre, at kølekredsløb og rør ikke er beskadigede.

### **Mængde og type af kølemiddel i apparatet er angivet på typeskiltet.**

Standard EN378 angiver, at rummet hvor apparatet installeres skal have en volumen på 1 m<sup>3</sup> pr. 8 g kulbrinte kølemiddel, der er brugt i apparatet. Dette er for at undgå dannelse af brandfarlige gas-/luftblandinger i rummet, hvis der skulle opstå en utæthed i kølekredsløbet.

### **ADVARSEL:**

Lad ventilationsåbninger, i apparatets kabinet og i eventuelt indbygningsmodul, være utildækkede.

### **ADVARSEL:**

Anvend ikke mekaniske apparater eller andre hjælpemidler til at fremskynde afrimningsprocessen, udover dem som er anbefalet af fabrikanten.

### **ADVARSEL:**

Undgå at beskadige kølemiddel-systemet

### **ADVARSEL:**

Anvend ikke elektriske apparater inde i apparatet, medmindre de er af en type som er anbefalet af fabrikanten.

### **ADVARSEL:**

Apparatet må ikke udsættes for regn.

### **ADVARSEL:**

Dette apparat er ikke beregnet til at blive anvendt af børn, medmindre det er blevet tilstrækkeligt kontrolleret af en ansvarlig person, sådan at apparatet kan anvendes forsvarligt. Børn skal være under opsyn for at sikre at de ikke leger med apparatet.

### **ADVARSEL:**

Opbevar ikke eksplosive stoffer såsom spraydåser med en brændbar drivgas i dette apparat.

**ADVARSEL:**

Fare og risiko for brand eller eksplosion da kølemidlet er brændbart. Apparatet må kun repareres af uddannet personale.



- Opbevar altid nøgler et separat sted utilgængeligt for børn.
- Træk stikket ud af stikkontakten før reparation eller rengøring af apparatet.
- Hvis netledningen er beskadiget, skal den udskiftes af producenten, producentens serviceagent eller anden fagmand for at undgå fare.
- Dannelse af rim på den indvendige fordampersplade og de øverste dele er normalt. Apparatet skal derfor afrimes i forbindelse med almindelig rengøring eller vedligeholdelse.
- Vær opmærksom på at ændringer i apparatets konstruktion vil medføre, at al garanti og produktansvar bortfalder.
- Dette apparat er udelukkende beregnet til opbevaring af vin.
- Opbevar kun vin i forseglede flasker.
- Overbelast ikke kabinettet.
- Åbn ikke døren medmindre det er nødvendigt.
- Dæk ikke hylde med aluminiumsfolie eller andet hylde materiale, som kan forhindre luftcirkulation.
- Skal Vinkøleren ikke anvendes i en længere periode, anbefales det, efter en omhyggelig rengøring, at lade døren stå på klem, så luften kan cirkulere inde i kabinettet, for at undgå mulige formationer af kondens, mug eller lugte.

## Indhold

Advarsel.....	2
Inden brug.....	4
Energispareforslag.....	5
Tekniske data.....	5
Ibrugtagning og installation.....	6
Betjening og funktion.....	8
Vendbardør.....	10
Fejlfindingsliste.....	11
Reklamation, reservedele og service ...	12
Bortskaffelse.....	13

## Inden brug

Kontroller at skabet ikke er beskadiget ved modtagelsen. Transportskader skal anmeldes til forhandleren inden køleskabet tages i brug.

Fjern emballagen. Rengør skabet indvendigt med lunken vand tilsat et mildt opvaskemiddel. Afvask med rent vand og tør grundigt af (se rengøring). Brug en blød klud.

Hvis skabet har ligget ned under transport eller det er blevet opbevaret i kolde omgivelser (koldere end +5 °C) skal apparatet stå op i minimum en time inden ibrugtagning.

### Rengøring.

Før rengøring påbegyndes skal stikproppen fjernes fra stikkontakten. Skabet rengøres bedst med en opløsning af lunkent vand tilsat lidt opvaskemiddel (max. 65 °C). Anvend ikke rengøringsmidler der kan ridse. Brug en blød klud. Vask efter med rent vand og tør grundigt af.

Brug aldrig skarpe eller spidse genstande. Tætningslisten rundt ved døren kræver jævnlig rengøring for at undgå misfarvning og sikre lang holdbarhed. Brug rent vand.

Efter rengøring af dørens tætningsliste bør du kontrollere om den fortsat slutter tæt.

På kompressoren og i kompressorummet fjernes støvet bedst med en støvsuger.

## Energispareforslag

Energiforbruget reduceres ..

- 1) .. jo lavere den omgivende temperatur er.
- 2) .. jo varmere termostatindstillingen er.
- 3) .. jo færre antal gange, døren bliver åbnet og jo kortere tid, døren står åben

## Tekniske data

Denne enhed overholder de relevante EU-direktiver, herunder Lavspændingsdirektivet 2014/35/EU - Elektromagnetisk kompatibilitet direktiv 2014/30/EU

Typeskiltet, som er placeret på bagsiden af apparatet, indeholder forskellige tekniske oplysninger samt type- og serienummer.

Kabelføring og forbindelser til strøm forsynings systemer skal overholde alle (lokale og nationale) standarder.

Stikkontakten skal være let tilgængelig.

Tilslut apparatet til 220-240 V / 50 Hz vekselstrøm via en korrekt installeret stikkontakt med jordforbindelse. Stikkontakten skal være sikret med en 10 -13 A sikring.

For udstyr, der anvendes i ikke-europæiske lande, tjekkes på typeskiltet om strømforsyningen har den korrekte angivne spænding og strømstyrke

### **Spænding og strøm / energi er angivet på typeskiltet**

Hvis netledningen er beskadiget, skal den udskiftes af producenten, producentens serviceagent eller anden fagmand for at undgå fare.

# Ibrugtagning og installation

## Placering

Af sikkerhedsmæssige og driftsmæssige grunde må apparatet ikke placeres uden-dørs.

Stil apparatet på et plant, vandret og stabilt underlag i et tørt og godt ventileret rum (max. 75% relativ luftfugtighed).

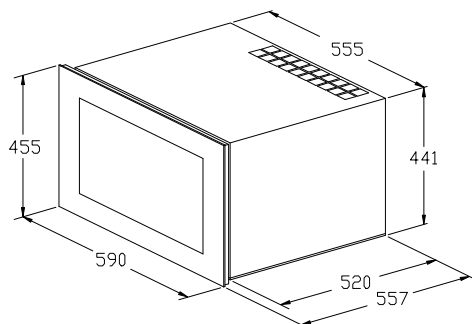
Anbring ikke apparatet tæt på varmekilder såsom komfur eller radiator og undgå at det udsættes for direkte sollys eller varme fra anden varmekilde.

## Rumtemperaturen

Klimaklassen står på typeskiltet (placeret på bagsiden af apparatet). Den angiver indenfor hvilke rumtemperaturer apparatet kører optimalt.

## Ventilation

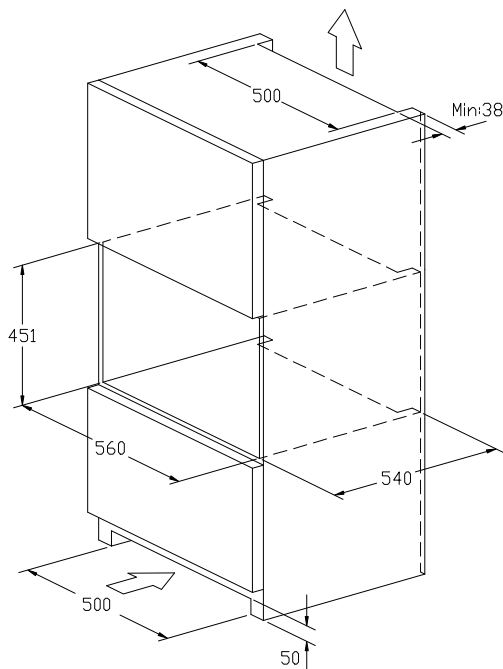
Det er vigtigt, at skabet får tilstrækkelig ventilation og at der er uhindret luftcirkulation over, under og omkring det. Figurene på denne side viser, hvordan du sikrer den nødvendige cirkulation omkring skabet.



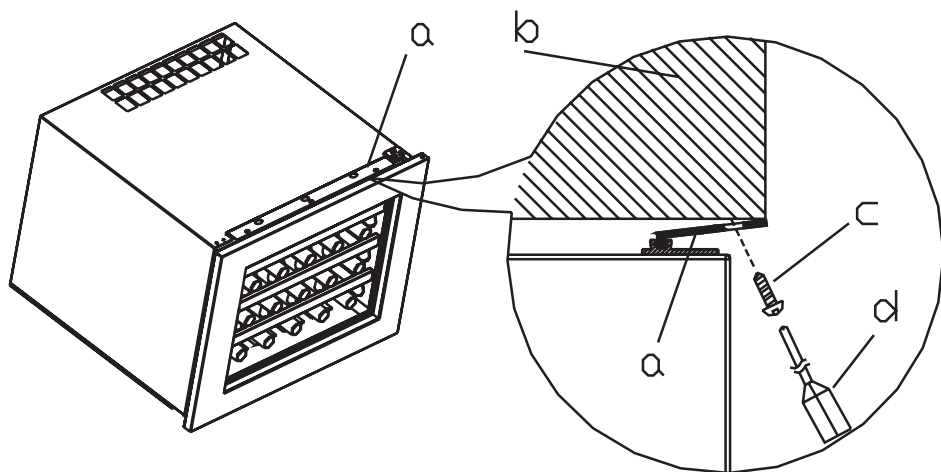
## Omgivende temperatur

Klimaklassen står på typeskiltet. Den angiver indenfor hvilke omgivende temperaturer kølekabet kører optimalt.

Klimaklasse	Tilladt rumtemperatur
SN	+10 °C à +32 °C
N	+16 °C à +32 °C
ST	+18 °C à +38 °C
T	+18 °C à +43 °C



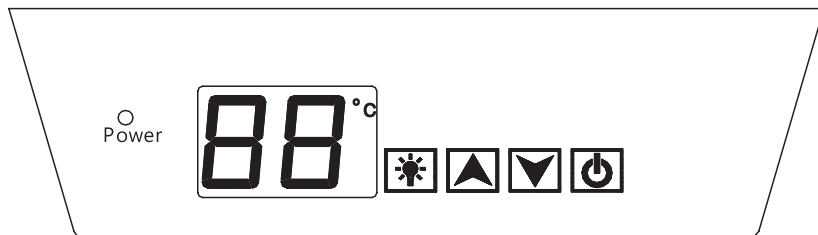
1. Sikringsbeslaget(a) skal skal skues fast når apparatet er placeret i et indbygningsskab.(b)
2. 3 stk skruer (c), skrues gennem sikringsbeslaget(a) med en skruetrækker (d) og direkte i indbygningsskabet(b), på en fast monteret hylde. Figurene på denne side viser, hvordan.



- a, Sikringsbeslag
- b, Indbygningsskab
- c, Skruer
- d, Skruetrækker

# Betjening og funktion

## Elektronisk styring



Power lampe.

Når indikatoren er tændt, er apparatet tilsluttet strøm.



Temperatur display.

Displayet viser temperaturen inde i apparatet.



Knappen pil op.

Bruges til at øge temperaturen 1°C.



Knappen pil ned.

Bruges til at sænke temperaturen 1°C.



Knappen lys.

Slukker og tænder indvendigt lys.

Tryk på knappen og lyset er tændt konstant, og slukker ikke når døren lukkes. Tryk på knappen igen og lyset slukker når døren lukkes.

BEMÆRK: Det tager op til 3 sekunder før LED lyset slukker helt.



Knappen on/off

Tænder og slukker apparatet.

(Tryk på denne knap, for at tænde. Tryk igen og hold trykket i 3 sekunder, for at slukke apparatet).

## Temperaturdisplay og indstilling

Temperaturen i apparatet er forudindstillet til 12° og kan reguleres fra 4°C til 18°C ved hjælp af knapperne pil op og pil ned.

Hvis du ønsker at kende den faktiske temperatur, tryk på knappen pil op eller pil ned i 3 sekunder og displayet vil blinke og vise den aktuelle temperatur i apparatet. Efter 5 sekunder, vises aktuel temperatur indstilling.

## Døralarm

Når døren har været åbnet mere end 5 minutter aktiveres døralarmen.

## Alarmer

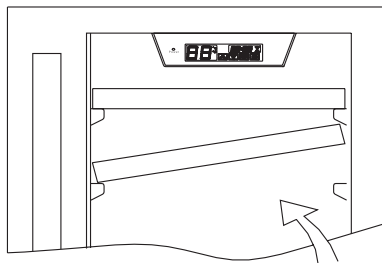
Er temperaturen højere end 23°C, vises "HI" i displayet, alarmen vil lyde efter en time og årsagen skal kontrolleres. Er temperatur lavere end 0°C, vises "LO" i displayet.



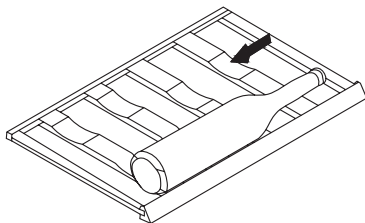
## Hylder

For ikke at beskadige tætningslisten på døren, er det meget vigtigt at åbne døren helt op, før hylderne trækkes ud af apparatet.

Hylder skal vippes let, inden de fjernes eller indsættes, som vist på tegningen til højre.

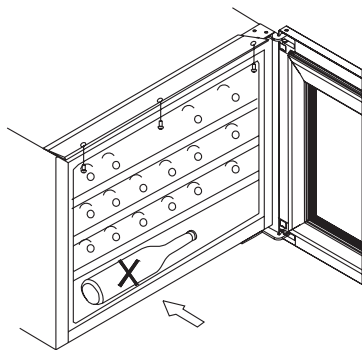


Hylderne er designet med konkave riller, høje vinflasker kan derfor opbevares på tværs af træhylden.

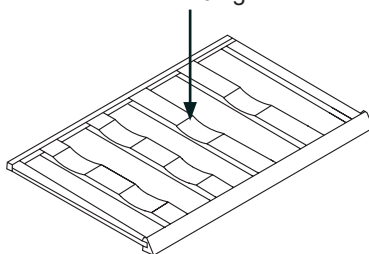


### ADVARSEL!

Opbevar ikke flasker på tværs direkte på bunden af apparatet! Fra denne position kan flasker falde ud, når lågen åbnes, og der ved føre til person eller materiel-skade.

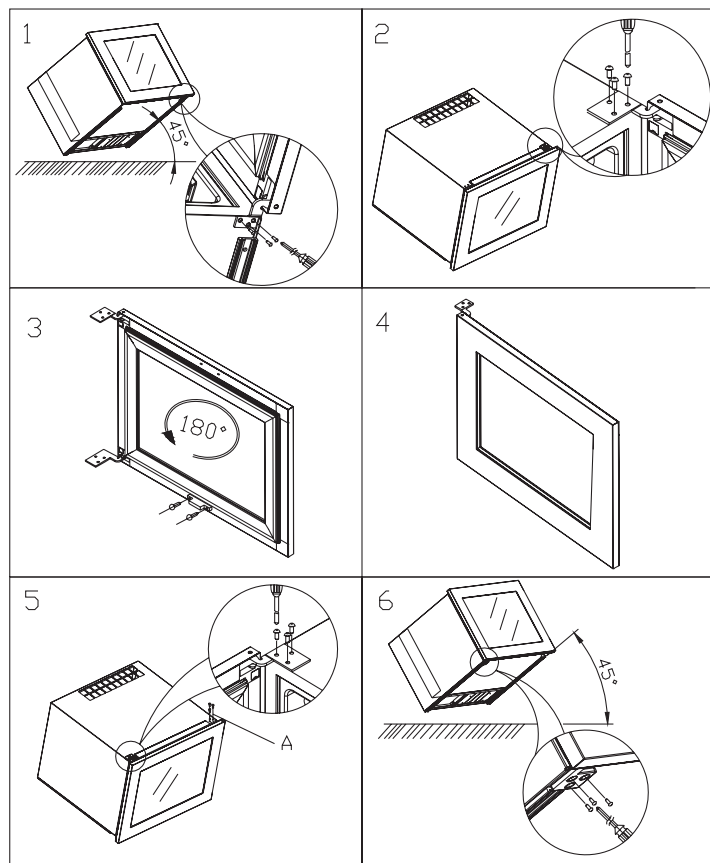


Max. 10 kg.



## Vendbar dør

Døren kan ændres fra højrehængt til venstre-hængt og omvendt på følgende måde:



1. Skråtstil apparatet 45 grader, fjern hængsels-skrue i nederste højre hængsel, med en skruetrækker (figur 1)
2. Sæt apparatet tilbage til plant niveau. Hold fast på døren og fjern skrue i øverste højre hængsel med en skruetrækker. Døren kan nu adskilles fra kabinettet. Flyt magnetswitchen i bunden af dørrammen, til toppen af rammen (to skrue skal løsnes og spændes med en skruetrækker). Døren skal roteres 80 grader (figur 2 - 4)
3. Hængslet skrues fast i øverste venstre side. Apparatet skråtstilles 45 grader inden skrue skrues fast i nederste højre hængsel med en skruetrækker. (figur 5 - 6)

## Fejlfindingsliste

Fejl	Mulig årsag	Afhjælpning
Apparatet virker ikke.	Skabet er slukket.  Strømsvigt; sikringen er slået fra; netstikket er ikke sat rigtigt i.	Tryk på tænd/sluk knappen.  Kontrollér om strømmen er tilsluttet. Sikringen skal være slået til.
Apparatet er ikke koldt nok.	Tjek temperatur indstillingen.  Døren åbnes ofte.  Døren er ikke korrekt lukket.  Tætningslisten slutter ikke tæt.	Indstil ønsket temperatur.  Hold døren lukket i længere periode.  Luk døren.  Juster døren.
Vibrationer eller generende støj.	Skabet står skævt.	Indstil skabet med et vaterpas.
Kompressor kører konstant.	Høj rumtemperatur.	Sørg for god ventilation.

# Reklamation, reservedele og service

## Reklamationsretten

Såfremt der konstateres fejl ved produktet, kan De over for leverandøren gøre brug af reklamationsretten ifølge gældende lovgivning. Producenten skal for egen regning afhjælpe fabrikations- og materialefejl, der konstateres ved apparatets normale brug under forudsætning af, at apparatet er købt som fabriksnyt i Danmark. For Grønland og Færøerne gælder særlige bestemmelser.

Såfremt det skønnes nødvendigt at apparatet indsendes til værksted, sker indsendelse og returnering for producentens regning og risiko.

Der er ikke dækning for fejl eller skader direkte eller indirekte opstået ved fejlbetjening, misbrug, mangelfuld vedligeholdelse, forkert indbygning, opstilling eller tilslutning. Det samme gælder for brand, ulykke, lynnedslag, spændingsvariationer eller andre elektriske forstyrrelser som f.eks. defekte sikringer eller fejl i forsyningsnettets elektriske installationer.

Reparationer udført af andre end de anviste reparatører, og i det hele taget fejl og skader, som leverandøren kan godtgøre skyldes andre årsager end fabrikations- og materialefejl, er ikke omfattet af reklamationsretten.

Vær opmærksom på, at ved indgreb i apparatets opbygning, og ved ændring af apparatets komponentbestykning bortfalder garanti og produktansvar og apparatet kan ikke lovligt anvendes. Godkendelsen anført på Typeskiltet er ligeledes ugyldig.

Transportskader, der konstateres hos forbrugeren, er primært en sag mellem forbruger og forhandler, dvs. forhandler

må drage omsorg for, at forbrugeren stilles tilfreds, inden du tilkalder serviceassistance, bedes du kontrollere de fejlmuligheder, du selv kan afhjælpe. (Se brugsanvisningen)

Såfremt dit krav om afhjælpning er uberettiget, eksempelvis hvis apparatets svigt skyldes en sprunget sikring eller en fejlbetjening, må du selv betale de omkostninger, der er forbundet med at have tilkaldt serviceassistance.

## Reservedele

Angiv venligst type- og serienummer samt produktnummer, når du bestiller reservedele.

Disse oplysninger finder du på typeskiltet. Typeskiltet er placeret på bagsiden af apparatet. Typeskiltet indeholder forskellige tekniske oplysninger, samt type- og serienummer. Husk altid at bruge autoriserede håndværkere, hvis der er noget der skal repareres eller udskiftes!

# Bortskaffelse

## Brugerinformation om indsamling og bortskaffelse af elektriskrot og brugte batterier



Disse symboler på produkter, emballage og/eller ledsagedokumenter betyder, at brugte elektriske og elektroniske produkter og batterier ikke må smides ud som almindeligt husholdningsaffald. Sådanne gamle produkter og batterier skal indleveres til behandling, genvinding resp. recycling i henhold til gældende nationale bestemmelser samt direktiverne 2002/96/EF og 2006/66/EF.

Ved at bortskaffe sådanne produkter og batterier på korrekt vis hjælper du med til at beskytte værdifulde ressourcer og imødegå de negative påvirkninger af det menneskelige helbred og miljøet, som vil kunne være følgen af usagkyndig affaldsbehandling.

Ønsker du mere udførlig information om indsamling og recycling af gamle produkter og batterier, kan du henvende dig til din kommune, deponeringselskabet eller stedet, hvor du har købt produkterne.

Usagkyndig bortskaffelse af elektriskrot og batterier kan eventuelt udløse bødeforlæg.



## For kommercielle brugere i Den Europæiske Union

Når du ønsker at kassere elektriske eller elektroniske apparater, bedes du henvende dig til din forhandler eller leverandør for nærmere information.

## Information om bortskaffelse i lande uden for Den Europæiske Union

Disse symboler gælder kun inden for Den Europæiske Union. Hvis du ønsker at afhænde dette produkt, skal du rette henvendelse til de lokale myndigheder eller din forhandler. Her kan du få oplysninger om, hvordan du bedst kommer af med produktet.

## Information om batterisymbol:



Dette symbol kan optræde sammen med et kemisk symbol. I så fald opfylder det kravene for det direktiv, som er blevet fastlagt for det pågældende kemikalie.





DK Ret til ændringer forbeholdes

8110182 rev 02